

Naxçıvan Muxtar Respublikasında kənd təsərrüfatı emal müəssisələrinin yaradılması perspektivləri

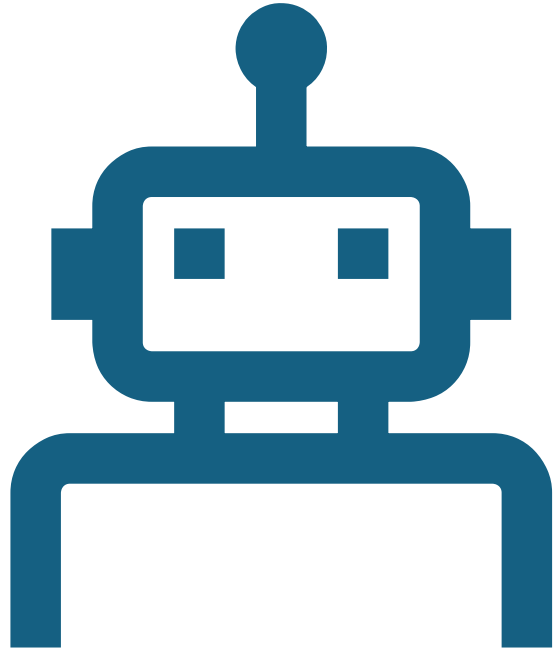
Bazar araşdırması

Araşdırma Metodu

Dövlət Statistika Komitəsinin (bundan sonra – DSK) rəsmi məlumatlarının emalı ilə müqayisəli təhlil üsulları ilə aparılmışdır.

Müvafiq sahədə emal fəaliyyəti quruluşuna dair təklif konsepsiyası bazar müşahidəsi əsasında formalaşmışdır.

Tədqiqatda müxtəlif səviyyəli ikinci dərəcəli məlumat bazalarından və kontent analizindən istifadə olunmuşdur.



Araşdırma Əhatə Dairəsi

- Araşdırmanın əhatə dairəsi Naxçıvan Muxtar Respublikasının bütün rayonlarını və kəndlərini əhatə edəcəkdir. Əsas diqqət kənd təsərrüfatı məhsullarının istehsalı və emalı, mövcud infrastruktur və logistika, həmçinin bazar tələbləri və iqtisadi göstəricilər üzərində cəmlənəcəkdir.
- Araşdırmanın əhatə dairəsi NMR-da emala yararlı KT məhsulları və ondan irəli gələn emal müəssisələrinin fəaliyyət diapozonudur.

GİRİŞ

Naxçıvan Muxtar Respublikası (NMR), Azərbaycan Respublikasının muxtar bir hissəsi olaraq, strateji coğrafi mövqeyi və zəngin təbii resursları ilə seçilir. Bu bölgə tarixi boyunca əkinçilik və heyvandarlıq sahələrində əhəmiyyətli potensiala malik olmuşdur. Bununla yanaşı, kənd təsərrüfatı məhsullarının emalı müəssisələrinin inkişaf etdirilməsi, bölgənin iqtisadiyyatının diversifikasiyası və əhalinin həyat səviyyəsinin yüksəldilməsi baxımından böyük əhəmiyyət kəsb edir.

Son illərdə Naxçıvan Muxtar Respublikasında kənd təsərrüfatı sektorunun inkişafı üçün bir sıra tədbirlər görülmüşdür. Bu tədbirlər arasında yeni texnologiyaların tətbiqi, müasir infrastrukturun qurulması və yerli fermerlərin dəstəklənməsi xüsusi yer tutur. Lakin, kənd təsərrüfatı məhsullarının emalı sahəsində daha böyük potensialın reallaşdırılması üçün əlavə tədbirlərə ehtiyac duyulur.

Araşdırma yazısının məqsədi, Naxçıvan Muxtar Respublikasında kənd təsərrüfatı emal müəssisələrinin yaradılmasının mövcud perspektivlərini və potensial imkanlarını qiymətləndirməkdir. Bu məqsədə nail olmaq üçün bölgənin kənd təsərrüfatı resursları, mövcud emal müəssisələrinin vəziyyəti, infraqurultura olan tələbat və bu sahədə qarşıya çıxan çətinliklər detallı şəkildə araşdırılacaqdır.

Bu giriş hissəsi, sahibkarlara Naxçıvan Muxtar Respublikasının kənd təsərrüfatı emal müəssisələrinin yaradılmasının əhəmiyyətini və bu sahədəki mövcud vəziyyəti başa düşməyə kömək edəcək. Araşdırma, həmçinin bölgədə bu sahənin inkişafı üçün potensial strategiyaları və perspektivləri müzakirə edəcəkdir. Beləliklə, bu yazı, Naxçıvanın kənd təsərrüfatı sektorunun emal sənayesi ilə inteqrasiyasını gücləndirmək və regionun iqtisadi inkişafına töhfə vermək məqsədi daşıyır.

GİRİŞ

NMR-ın sosial-iqtisadi inkişafına dair 2023–2027-ci illər üçün Dövlət Proqramında “Bölgə üçün spesifik və orqanik kənd təsərrüfatı məhsulları müəyyənləşdiriləcək, onların brendləşdirilməsi, təbliği, orqanik məhsulların xarici bazarlara ixracının təşviqi diqqətdə saxlanılacaq, kənd təsərrüfatı məhsullarının emalı, o cümlədən meyvə qurularının istehsalı sahəsi dəstəklənəcək və ixrac imkanları genişləndiriləcəkdir” formasında “Kənd təsərrüfatı məhsulları istehsalının və emalının inkişafı” prioritetində yer verilmişdir.

NMR-da «sağlam qida» segmentinə aid olan qida məhsullarının istehsalı, satışı və ixracına dövlət dəstəyi verilməsinin və həmin növ qidaların xammalının asan yetişdirilməsinin fonunda bölgədə yaradılması ən vacib sənaye müəssisələri məhz sözügedən qida istehsalı müəssisələridir. Qeyd olunan sahədə bazarların inkişaf dövrünün yeni başladığı, həmin məhsullara tələbin dinamik bir şəkildə artdığını və qlobal miqyasda tələb görən məhsul olduğunu nəzərə alaraq NMR sağlam qida istehsalı üzrə «HUB»a çevrilə bilər.

Sözügedən meyarlar nəzərə alınmaqla NMR-da eyni müəssisə daxilində «Qlutensiz un» və «Qlutensiz makaron» istehsalı həyata keçirən orta biznes müəssisəsinin və mümkün olduğu təqdirdə eyni müəssisə daxilində və ya digər müəssisədə «Qlutensiz granola və müsli» istehsalı müəssisəsinin strukturu, təchizat zənciri və digər komponentləri tədqiqat çərçivəsində geniş əhatə olunmuşdur.

GİRİŞ

Araşdırmanın məqsədi NMR-da digər regionlarla müqayisədə üstünlüyə sahib KT məhsullarının aşkarlanması və onların tipologiyasına uyğun emal müəssisələrinə dair təkliflərin verilməsidir.

Tədqiqat nəticəsində müəyyən edilən KT məhsullarının əsas xammal rolunda çıxış etdiyi və ixracqabiliyyətli son məhsul növləri müəyyən edilmişdir.

Tədqiqatın fokusu NMR-da KT xammallı «sağlam qida» kodeksli qida məhsullarının istehsalına yönəlmişdir.

Naxçıvan MR Kənd Təsərrüfatı haqqında

- **Ümumi Məhsul İstehsalı:** 2023-cü ildə NMR-də kənd təsərrüfatı məhsullarının ümumi istehsalı 850 milyon manat təşkil etmişdir ki, bu da əvvəlki illə müqayisədə 5% artım deməkdir.
- **Əkin Sahələri:** Regionda ümumi əkin sahələri 90,000 hektar təşkil edir. Bunun 60%-i dəntli bitkilərin, 20%-i texniki bitkilərin, 10%-i meyvə və tərəvəzlərin və qalan 10%-i yem bitkilərinin əkininə ayrılmışdır.
- **Buğda İstehsalı:** 2023-cü ildə 40,000 hektar sahədə buğda əkilmiş və 120,000 ton məhsul əldə edilmişdir. Bu, ötən illə müqayisədə 7% artım deməkdir.
- **Heyvandarlıq:** Heyvandarlıq sektorunda da əhəmiyyətli inkişaf müşahidə olunur. 2023-cü ildə NMR-də 300,000 baş qoyun və keçi, 50,000 baş iri buynuzlu mal-qara qeydə alınmışdır. Süd istehsalı 150,000 ton, ət istehsalı isə 30,000 ton təşkil etmişdir.
- **İxracat:** 2023-cü ildə Naxçıvan kənd təsərrüfatı məhsullarının ixracı 100 milyon manat dəyərində olmuşdur. Əsas ixrac məhsulları arasında meyvə, tərəvəz, ət və süd məhsulları yer alır.



İqlim və torpağın quruluşuna görə emala yararlı kənd təsərrüfatı məhsullarının istehsal potensialı

- Azərbaycan Respublikası Dövlət Statistika Komitəsinin (bundan sonra – DSK) “Kənd təsərrüfatı müəssisələrinin və fərdi sahibkar təsərrüfatlarının əsas iqtisadi göstəriciləri – 2023” nəşrinə əsasən kənd təsərrüfatı məhsullarının 1 sentner üzrə maya dəyəri, işçi məsrəfləri və rentabellik göstəriciləri əsasında aparılan təhlillər nəticəsində NMR-ın respublikanın digər iqtisadi rayonları ilə müqayisədə üstünlük yaradan KT məhsulları müəyyən edilmişdir.

Məhsul sinfi	1 sentner üzrə maya dəyəri	bir sentnerinə əmək məsrəfi	Rentabellik
Dənli bitkilər	16,93	11	145,2
Tərəvəzlər	11,8	23	100
Bostan məhsulları	11,7	11	66,7
İri buynuzlu mal-qara	327,66	260	62,1
Qoyun-keçi	526	230	77,4
Süd	44,9	48	77

Torpaq Paylanması və İstehsalın Artım Göstəriciləri

- Naxçıvan Muxtar Respublikasında DSK məlumatlarına əsasən 2022-ci ildə orta hesabla bir kənd təsərrüfatı müəssisəsinə 15,8 ha kənd təsərrüfatına yararlı torpaq sahəsi düşmüşdür. Bu rəqəmlər göstərir ki, fərdi təsərrüfatlar 2,8 ha olmaqla nisbətən kiçik torpaq sahələrinə malikdirlər. Müəssisələr daha geniş sahələri idarə edir və bu, onların resurslarını effektiv idarə etməsinə imkan verir. Torpağın optimal istifadəsi burada vacib rol oynayır. Ricardo'nun torpaq rentası nəzəriyyəsinə əsaslanaraq, torpaq sahələrinin daha geniş istifadə oluna biləcəyi məhsul növlərinə yönləndirilməsi məhsuldarlığı artırır. Beləliklə, fərdi sahibkarlar kooperativlər yaratmaqla torpaq sahələrini birləşdirib, sinerji effekti əldə edə bilərlər. Eyni zamanda iri kənd təsərrüfatı müəssisələrinin miqyas iqtisadiyyatından (Economies of Scale) faydalanmasına imkan yaradır, çünki daha geniş torpaq sahəsi daha çox məhsul istehsalına və istehsal xərclərinin azalmasına səbəb ola bilər.
- Bundan əlavə, hər il ümumi kənd təsərrüfatı məhsullarının istehsalı 3,6%, o cümlədən bitkiçilik 3,95%, heyvandarlıq isə 2,95% artmışdır. Bu, kənd təsərrüfatında istehsalın sabit artımını göstərir ki, bu da emal sənayesinin inkişafı üçün əlverişli şərait yaradır.
- Əkin sahələri üzrə məlumatlara əsasən, taxıl, kartof, üzüm və digər məhsulların əkin sahələri və məhsuldarlığı sabit artım nümayiş etdirir. Məsələn, 2022-ci ildə kartofun əkin sahəsi 3,481 ha, məhsuldarlıq isə 158 sentner/ha olmuşdur. Məhsuldarlığın yüksəldilməsi və daha geniş əkin sahələrinin tətbiqi sahibkarlar üçün perspektivli sahələrdən biridir.

Müqayisəli üstünlük yaradan məhsullara dair şərh -1

Dənli bitkilərin bir sentnerinin maya dəyəri 16.93 manat 2022-ci il üzrə Qarabağ, Tovuz-Qazax və Lənkəran-Astara iqtisadi rayonlarından geri qalır. Buna baxmayaraq sözügedən məhsul sinifi üzrə bir sentnerinə əmək məsrəfi (adam-saat) 11 azn təşkil etməklə respublikadakı ən yüksək göstəricidir. Bununla belə, NMR dənli bitkilərin satışı üzrə rentabellik faizinə əsasən 145,2% ilə respublikada birincidir.

Tərəvəz üzrə 1 sentnerin maya dəyəri 11.8 olmaqla Qarabağ və Qazax-Tovuzdan geri qalır. Buna baxmayaraq sözügedən məhsul sinifi üzrə bir sentnerinə əmək məsrəfi (adam-saat) 23 azn təşkil etməklə respublikadakı ən yüksək ikinci göstəricidir. Bununla belə, NMR tərəvəzlərin satışı üzrə rentabellik faizinə əsasən 100% göstərici ilə respublikada ikincidir.

Bostan məhsulları 2022-ci il üzrə 1 sentnerinin maya dəyəri 11.74 azn təşkil etməklə digər iqtisadi rayonlarla müqayisədə əhəmiyyətli dərəcədə müqayisəli üstünlük əldə edir. Eyni zamanda, sözügedən məhsul sinifi üzrə bir sentnerinə əmək məsrəfi (adam-saat) 11 azn təşkil etməklə respublikadakı ən ucuz (məhsuldar) göstəricidir. NMR bostan məhsullarının satışı üzrə orta rentabelliği respublikanın orta rentabellik göstəricisi olan 56,6%-dən daha yüksək, yəni 66,7%-dir. Həmçinin, NMR bu göstərici ilə bir çox iqtisadi rayonları da qabaqlamaqla bostan məhsulları üzrə aşkar müqayisəli üstünlük əldə edir.

İri buynuzlu mal-qaranın çəki artımının 1 sentner üçün maya dəyəri 2022-ci il üzrə 327.66 azn təşkil etməklə bir çox iqtisadi rayondan daha aşağı kəmiyyətdə yer almışdır. Bənzər statistik mənzərə qoyun və keçilərin çəki artımı üçün də keçərlidir. Buna baxmayaraq sözügedən məhsul sinifləri üzrə müvafiq olaraq bir sentnerinə əmək məsrəfi (adam-saat) 260 və 230 azn təşkil etməklə respublikadakı ən yüksək göstəricilərdir. NMR iri buynuzlu mal-qaranın, habelə qoyun və keçinin satışı üzrə rentabellik göstəriciləri respublikanın ortalam göstəricilərindən müvafiq olaraq iki dəfədən çox üstünlük təşkil edir.

Südü bir sentnerinin maya dəyəri respublika ortalaması olan 47,59 azn kəmiyyətindən daha aşağıda, yəni 44,94 azn olaraq müşahidə edilir. Bu göstəriciyə görə NMR bir sıra iqtisadi rayonlara münasibətdə müqayisəli üstünlüyə sahibdir. Buna baxmayaraq sözügedən məhsul sinifi üzrə bir sentnerinə əmək məsrəfi (adam-saat) 48 azn təşkil etməklə respublikadakı ən yüksək ikinci göstəricidir. NMR süd satışından ortalam 77%-lik rentabellik göstəricisinə görə yalnız Şərqi-Zəngəzur iqtisadi rayonundan geri qalır.

Kənd Təsərrüfatı İstehsalının Artım Göstəriciləri

- Naxçıvanda kənd təsərrüfatı istehsalı üzrə fiziki həcm indeksi hər il orta hesabla 3,6% artmışdır. Bitkiçilik sahəsində artım göstəricisi 3,95%, heyvandarlıq sahəsində isə 2,95% artım müşahidə olunmuşdur. Bu artım tempinə əsaslanaraq, məhsul istehsalında davamlılıq və məhsuldarlığın artacağı gözlənilir. Xüsusən də, yerli məhsulun bolluğu və uyğun saxlanma infrastrukturunun mövcudluğu kənd təsərrüfatı emal sənayesinin genişlənməsi üçün potensial yaradır.

Cədvəl 1. Naxçıvan Muxtar Respublikasında istehsalın ortalama artım tempi (2000-2022-ci illər üzrə məlumatlar təhlil edilərək 2024-2027-ci illər üzrə proqnoz verilmişdir) haqqında məlumatlar (2023)

Məhsulun adı	2022-ci il üzrə istehsal (ton)	İstehsalın ortalama artım tempi - %
Ət	17421.0	10.0
Süd	89853.0	9.0
Alma	15352.4	6.5
Ərik	9242.1	7.3
Armud	6337.6	15.2
Gilas	2225.9	13.0
Heyvə	3381.5	20.9
Xurma	29.0	9.5
Kartof	54998.0	2.1
Kələm	5238.0	1.2
Limon	17.1	7.8
Meyvə ümumi	53731.0	9.9
Nar	116.3	2.3
Sarımsaq	1616.0	7.7
Soğan	6495.0	4.5
Şaftalı	4650.3	12.5
Üzüm	17280.0	5.9

	2015	2018	2019	2020	2021	2022
Kənd təsərrüfatı bitkilərinin						
əkin sahəsi, ha						
Dənlilər və dənli paxlalı bitkilər	39435	35797	36461	39374	35847	35792
o cümlədən payızlıq və yazlıq buğda	26746	22632	24729	26293	20930	21378
Tütün	-	41	50	45	52	74
Dən üçün günəbaxan	269	287	290	158	169	190
Kartof	2967	3215	3228	3241	3470	3481
Tərəvəz	6131	6183	6245	5449	6203	6215
Bostan bitkiləri	2753	2776	2778	2266	2479	2489
Bağlar və giləmeyvəliklər	4654	5000	5157	5334	5457	5503
Üzüm bağları	1156	1402	1446	1519	1525	1526
Kənd təsərrüfatı bitkilərinin						
istehsalı, ton						
Dənlilər və dənli paxlalı bitkilər	117352	114936	118146	132769	126405	123016
o cümlədən payızlıq və yazlıq buğda	79140	68714	77261	83824	67474	69945
Tütün	-	52	97	58	94	101
Dən üçün günəbaxan	690	761	772	367	394	422
Kartof	45043	49574	50092	50668	54689	54998
Tərəvəz	82016	85642	86745	76703	87728	88034
Bostan məhsulları	38003	38714	38851	31798	35142	35336
Meyvə və giləmeyvəliklər	51111	55949	52022	52518	53114	53731
Üzüm	15354	16223	16706	16885	17098	17280
Kənd təsərrüfatı bitkilərinin						
məhsuldarlığı, sentner/ha						
Taxıl	29.8	32.0	32.3	33.5	35.1	34.2
o cümlədən buğda	29.6	30.4	31.2	31.9	32.2	32.7
Tütün	-	12.4	19.2	12.9	18.0	13.6
Dən üçün günəbaxan	25.7	26.5	26.6	23.2	23.5	23.9
Kartof	147	154	155	156	156	158
Tərəvəz	126	132	132	132	133	137
Bostan bitkiləri	138	138	138	140	141	141
Meyvə	127.3	134.2	113.1	107.1	105.2	104.0
Üzüm	137.9	138.5	138.6	121.7	119.9	117.0

Cədvəl 2. Naxçıvan Muxtar Respublikasında illər üzrə bitkiçilik haqqında məlumatlar (2023)

İnvestisiyalar və Əsas Fondların Artımı

- İstifadəyə verilmiş əsas fondlar və kənd təsərrüfatına yatırılan kapital yatırımları iqtisadi inkişafın əsas göstəriciləridir. 2021-ci ildə kənd təsərrüfatı sektoruna yönəldilmiş kapital yatırımları 155,825.9 min manat təşkil etmişdir. Bu sahəyə yatırımların artması və məhsuldarlığın artırılması üçün əhəmiyyətli tədbirlər görülmüşdür. Kapital yatırımlarının davamlı artımı kənd təsərrüfatı sektorunda müəssisələrin inkişafına imkan verəcək. **Keynesin investisiya nəzəriyyəsi** burada vacibdir, çünki kənd təsərrüfatına yönəlmiş kapital iqtisadi inkişafın mühərrikidir və əlavə dəyər yaratma imkanlarını artırır.
- **Naxçıvan Muxtar Respublikasında 2022-ci ildə orta hesabla müvafiq məhsulların satış renntabelliği bu formada təşkil etmişdir: bitkiçilik məhsulları 143%, heyvandarlıq 29,1%, dənli bitkilər 145,2%, tərəvəz 100%, bostan məhsulları 66,7%, üzüm 117,4%, iri buynuzlu mal-qara 52,1%, qoyun və keçi 77,4%, quş 23,7%, süd 879,9%, yun 117,0%, min ədəd yumurta 44,1%.**

	2015	2018	2019	2020	2021	2022
İstifadəyə verilmiş əsas fondlar, min manat	995553.7	1138337.9	871695.2	915163.5	998270.5	969640.3
İstifadəyə verilmiş yaşayış evləri, ümumi sahə, kv.m.	380121	381972	395253	392982	390643	376087
Əsas kapitalla yönəldilmiş investisiyalar, min manat	951196.5	1017079.0	1029283.9	1041017.7	1062166	995958.3
ondan:						
tikinti - quraşdırma işlərinə	834503.0	947798.0	965410.0	985683.6	1006544	939240.2
Qeyri-dövlət sektorunda əsas kapitalla yönəldilmiş investisiyanın məbləği, min manat	714553.6	774507.1	744425.8	819159.2	874175.8	807294.4
Kənd təsərrüfatı, meşə təsərrüfatı və balıqçılıq sektorunda əsas kapitalla yönəldilmiş investisiyanın məbləği, min manat	68006.7	37087.7	67036.2	110794.6	155825.9	139402.2

Cədvəl 3. Naxçıvan Muxtar Respublikasında illər üzrə tikinti haqqında məlumatlar (2023)

İşçi qüvvəsi və əmək bazarı

- Naxçıvan Dövlət Universitetinin Kənd Təsərrüfatı fakültəsinin olması və bu sahəyə olan tələbin artması, kənd təsərrüfatı sektorunda ixtisaslaşmış işçi qüvvəsinin formalaşdığını göstərir. Əlavə olaraq, regionda işsizlik səviyyəsinin aşağı olması (0.1%), işçi qüvvəsinin artımı və orta aylıq əməkhaqqının yüksəlməsi (610.8 manat) əmək bazarında sabitliyin olduğunu və biznesin inkişafı üçün müvafiq şəraitin mövcud olduğunu göstərir. Beləliklə, Naxçıvanda meyvə emalı, süd məhsulları istehsalı və digər kənd təsərrüfatı məhsulları emal sahələri sahibkarlar üçün daha perspektivli və gəlirli sahələrdən biri olaraq qiymətləndirilə bilər.
- Naxçıvan Muxtar Respublikasında 2022-ci ildə orta hesabla müvafiq məhsulların bir sentnerinin əmək məsarif dəyəri (adam/saat) bu formada təşkil etmişdir: dənli bitkilər 11,00 manat, tərəvəz 23,00 manat, bostan məhsulları 12,00 manat, üzüm 44,00 manat, iri buynuzlu mal-qaranın çəki artımı 260,00 manat, qoyun və keçilərin çəki artımı 230,00 manat, quşun çəki artımı 130,00 manat, süd 48,30 manat, yun 40,00 manat, min ədəd yumurta 61,40 manat.



Məhsulların Maya Dəyəri və Rentabellik Göstəriciləri rına dair şərh

2022-ci ildə Naxçıvanda kənd təsərrüfatı məhsullarının maya dəyəri və satış qiymətləri arasında böyük fərqlər müşahidə edilmişdir. 2022-ci ilin göstəricilərinə görə, məhsulların maya dəyəri və satış qiymətləri arasında müəyyən fərqlər mövcuddur. Məsələn, dənli bitkilərin maya dəyəri 16,93 manat olduğu halda, satış qiyməti 47,22 manatdır. Tərəvəz və bostan məhsulları da müvafiq olaraq maya dəyərinə görə nisbətən daha yüksək satış qiymətlərinə malikdir. Bu isə rentabellik göstəricilərində bitkiçilik məhsullarının 143% olduğunu göstərir ki, bu da həmin sahədə daha çox gəlir əldə etmə imkanlarını artırır. Bitkiçilik sahəsində məhsulların rentabelliği daha yüksəkdir (143%) və bu, sahibkarlara bitkiçilik sahəsinə daha çox investisiya qoymağa təşviq edə bilər. Bununla yanaşı, heyvandarlıq sahəsindəki rentabellik (29,1%) daha azdır, bu isə heyvandarlıq sektorunda innovativ yanaşmaların tətbiq edilməsinin zəruriliyini göstərir.

Naxçıvan Muxtar Respublikasında 2022-ci ildə orta hesabla müvafiq məhsulların bir sentnerinin maya dəyəri bu formada təşkil etmişdir: dənli bitkilər 16,93 manat, tərəvəz 11,80 manat, bostan məhsulları 11,74 manat, üzüm 46,00 manat, iri buynuzlu mal-qaranın çəki artımı 327,66 manat, qoyun və keçilərin çəki artımı 319,64 manat, quşun çəki artımı 282,10 manat, süd 44,94 manat, yun 90,59 manat, min ədəd yumurta 98,02 manat. Naxçıvan Muxtar Respublikasında 2022-ci ildə orta hesabla müvafiq məhsulların bir sentnerinin satış qiyməti bu formada təşkil etmişdir: dənli bitkilər 47,22 manat, tərəvəz 40,00 manat, bostan məhsulları 30,00 manat, üzüm 100,00 manat, iri buynuzlu mal-qaranın çəki artımı 509,37 manat, qoyun və keçilərin çəki artımı 526,85 manat, quşun çəki artımı 360,27 manat, süd 85,55 manat, yun 252,23 manat, min ədəd yumurta 150,73 manat.

O cümlədən,

- Dənli bitkilər: Maya dəyəri 16,93 manat, satış qiyməti 47,22 manat, rentabelliği 145,2%
- Dənli bitkilər: Maya dəyəri 16,93 manat, satış qiyməti 47,22 manat, rentabelliği 145,2%
- Süd məhsulları: Maya dəyəri 44,94 manat, satış qiyməti 85,55 manat, rentabelliği 879,9%
- Üzüm: Maya dəyəri 46 manat, satış qiyməti 100 manat, rentabelliği 117,4%.

Bu göstəricilər emal prosesinin iqtisadi səmərəliliyini artırmaq üçün əlverişli imkanlar təklif edir. Yüksək rentabellik kənd təsərrüfatı məhsullarının emalı üçün investisiyaların cəlb olunması üçün mükəmməl baza yaradır. Bu məlumatlar göstərir ki, bitkiçilik və heyvandarlıq məhsulları arasında yüksək rentabelliğe malik məhsullar var. Süd və üzüm kimi məhsullar üzrə emal müəssisələrinin yaradılması sahibkarlar üçün daha perspektivli ola bilər. Bu məlumatlardan istifadə edərək, sahibkarlar məhsulun maya dəyəri ilə satış qiyməti arasında fərq yaradan sahələrə investisiya qoymaqla yüksək rentabelliğe malik biznes modelləri yarada bilərlər.

Bununla birlikdə, bitkiçilik və heyvandarlıq sahələrində müxtəlif artım tempinin olması göstərir ki, daha səmərəli məhsuldarlıq texnologiyalarına sərmayə qoymaq vacibdir. Cobb-Douglas istehsal funksiyasına görə, texnoloji irəliləyişlər və kapital qoyuluşları əmək məhsuldarlığını artırır. Burada sahibkarlar innovativ texnologiyaların istifadəsini artıraraq daha az əmək sərfiyyatı ilə daha çox məhsul istehsal edə bilərlər.

Məhsulun Saxlanma Şərtləri və İri Soyuducu Anbarlar

Naxçıvan Muxtar Respublikasında 20 sayda soyudu anbar fəaliyyət göstərir ki, sözügedən anbarların ortalama tutumu 1000 ton olmaqla ümumilikdə 20000 tona yaxın məhsul tutumuna malikdir. Eyni zamanda NMR-dəki soyudu anbarların illik yük həcmi 70% təşkil edir. Qeyd olunan anbarlarda əlavə dəyər yaratmaq məqsədilə aşağıdakı məhsul növləri daha çox saxlanılır və ilin müxtəlif aylarında həm daxili bazarlarda, həm də xarici bazarlarda satışı həyata keçirilir.

Məsələn:

- Kartof: 6-8°C temperaturda, 90-95% rütubətdə 5 ay saxlana bilər.
- Alma və üzüm: 0-2°C temperaturda 2-5 ay saxlana bilər.

Bu məlumatlardan görünür ki, emal olunmamış məhsulların uzun müddət bazara çıxarılması üçün anbarların optimal istifadəsi vacibdir. Sahibkarlar soyuq zəncirin daha effektiv istifadəsi üçün anbarların yüklənmə səviyyəsini optimallaşdırmalıdır. Bu, məhsulların saxlanma müddətini uzadar və xarici bazarlara satış potensialını artırır. Dəyər zəncirini optimallaşdırmaq, logistikanın inkişaf etdirilməsi və nəqliyyat xərclərinin azaldılması da sahibkarlar üçün vacib addımlardan biridir. Yəni, saxlanma infrastrukturunun təkmilləşdirilməsi məhsulun satış qiymətlərinin sabitləşdirilməsində mühüm rol oynayacaq. İnfrastrukturdan səmərəli istifadə edərək emal olunmuş və ya saxlanmış məhsulların daxili və xarici bazarlara tədarükü sahibkarlar üçün gəlirli investisiya ola bilər. Dəyər yaratma zənciri (Value Chain) yanaşması tətbiq edilərək məhsulların daha çox əlavə dəyər qazanması təmin edilə bilər.

Qeyd olunan anbarlarda əlavə dəyər yaratmaq məqsədilə aşağıdakı məhsul növləri daha çox saxlanılır və ilin müxtəlif aylarında həm daxili bazarlarda, həm də xarici bazarlarda satışı həyata keçirilir.

Məhsul	Dərəcə	Nisbi Rütubət	Müddət	
Kartof	Müalicə prosesi	15° C ilə 18° C	90%	2 həftə
	Soyutma prosesi	6° C ilə 8° C	90-95%	2-3 həftə
	İstirahət müddəti	6° C ilə 8° C	90-95%	5 ay
Soğan		0° C	70-75%	8 ay
Alma		0° C ilə 2° C	85-90%	2-5 ay
Üzüm		0° C ilə 1° C	90-95%	5 ay
Şaftalı		0° C	90-95%	2-6 həftə
Ərik		0° C	90-95%	3-6 həftə
Kələm	Tez məhsul	0° C	98-100%	3-6 həftə
	Gec məhsul	0° C	98-100%	5-6 ay
Sarımsaq		0° C	60-65%	7-8 ay

Cədvəl 4. Anbarlarda müvafiq məhsulların saxlanması haqqında məlumatlar (2023)

Məhsul	Anbarlarda saxlanılma həcmi (ton)	Ölkə üzrə ümumi istehsaldakı payı (%)
Şaftalı	1670	2.9
Sarımsaq	1850	7.7
Ərik	1990	6.5
Alma	1610	0.5
Üzüm	1950	0.9
Soğan	1830	0.7
Kartof	1550	0.2
Kələm	1550	1.2

Cədvəl 5. Naxçıvan Muxtar Respublikasında soyuducu anbarda daha çox saxlanılan məhsullar (2023)

Müqayisəli üstünlük yaradan bostan-tərəvəz məhsullarına dair şərh


- Bostan-tərəvəz məhsulları üzrə NMR müqayisəli üstünlüyə sahib olsa da burada istixana şəbəkəsi geniş yayılmamışdır.
- Ən son əldə edilən məlumatlara görə hazırda muxtar respublikada ümumi tutumu 21 min 150 ton olan **49 soyuducu anbar** və sahəsi 150 min 817 kvadratmetr olan **34 istixana kompleksi fəaliyyət göstərir**.
- İstixana kompleksinin fəaliyyət sahəsini genişləndirmə potensialı mövcuddur.
- Bundan əlavə torpaqsız kənd təsərrüfatı sistemlərinə keçid təşkil edilməmişdir. Aparılan araşdırmalar nəticəsində istixana kompleksinin **fəaliyyət həcmi, rentabelliği, yerləşmə mövqeyi** və digər iqtisadi göstəriciləri əldə etmək mümkün olmamışdır.

Heyvandarlıq və Quşçuluq

Heyvandarlıq və quşçuluq sahəsində də davamlı artım qeydə alınmışdır. 2022-ci ildə iribuynuzlu mal-qaranın sayı 121,875 baş olmuş, ət istehsalı 17,421 ton, süd istehsalı 89,853 ton olmuşdur. Bundan əlavə, quşçuluq sahəsində də əhəmiyyətli artım qeydə alınmışdır (1,497,650 baş quş). Yumurta istehsalı 110,534 min ədəd təşkil etmişdir və bu məhsullar üzrə emal sənayesinin genişlənməsi iqtisadi dəyər yarada bilər. Maya dəyəri və əmək məsrəflərinin təhlili göstərir ki, bəzi məhsulların istehsalı nisbətən yüksək xərc tələb edir. Məsələn, iri buynuzlu mal-qara və qoyun-keçilərin çəkisinin artımı yüksək maya dəyəri və əmək məsrəfi ilə müşayiət olunur. Effektiv istehsal texnologiyalarının tətbiqi, məsələn, damazlıq işinin təkmilləşdirilməsi və heyvandarlıqda yem texnologiyalarının modernləşdirilməsi, bu xərcləri azalda bilər. Yüksək məhsuldar heyvandarlıq metodları tətbiq edərək emal müəssisələri yaradılmalıdır.

Cədvəl 6. Naxçıvan Muxtar Respublikasında illər üzrə heyvandarlıq haqqında məlumatlar (2023)

	2015	2018	2019	2020	2021	2022
Heyvanların, quşların və arı ailələrinin sayı:						
İribuynuzlu mal-qaranın sayı, baş	109436	113916	115620	117689	120170	121875
İnək və camışların sayı, baş	62262	65011	65929	67030	67873	68684
Qoyun və keçilər, baş	662842	692530	704057	717880	735908	747646
Donuzlar, baş	84	763	963	1473	1591	752
Quşlar, baş	1153345	1292737	1307017	1323908	1396573	1497650
Arı ailələri, vahid	70396	72350	99798	99935	100086	100527
Heyvandarlıq məhsullarının istehsalı^{x)}:						
Ət (kəsilmiş çəkiddə), ton	13812	15090	15517	15951	16505	17421
Süd, ton	80244	83967	85638	87334	88565	89853
Yumurta, min ədəd	73486	87281	89630	91765	106083	110534
Yun (fiziki çəkiddə), ton	1010	1045	1057	1072	1082	1094
^{x)} İl üzrə heyvandarlıq məhsullarının istehsalı hesablanarkən həmin ilin 1-i yanvar vəziyyətinə olan mal-qara və quşların sayı nəzərə alınır.						



Emala yararlı KT məhsullarının istehsalının artırılması üçün suvarma sistemlərinin mövcud vəziyyəti

- NMR-da ümumi layihə gücü 301,15 milyon kubmetr olan 30 su anbarı və sututarları mövcuddur.
- Araz Su Anbarından qidalanan nasos stansiyasının və təzyiqli boru xəttinin, Kəngərli rayonunun Böyükdüz kəndi ərazisində nasos stansiyasının və boru xətlərinin, Şahbuz rayonunun Külüs, Mahmudoba və Nursu kəndlərinin ərazisində qapalı suvarma şəbəkəsinin tikintisi davam etdirilir.
- NMR-da subartizan quyularının sayı artırılır.

Emala yararlı KT məhsullarının müəyyən edilməsi kriteriyaları

Müqayisəli üstünlüyə sahib KT məhsullarının xammalı olduğu

- Aparılan təhlillər nəticəsində dənli bitkilər, bostan bitkiləri, tərəvəzlər, heyvandarlıq məhsulları və süd üzrə NMR-ın aşkar müqayisəli üstünlüyünün olduğu məlum olmuşdur. NMR ölkə və region daxilində çerez məhsullarının özünəməxsusluğu və coğrafi işarə ilə tanınan imicə sahibdir

«Organik» məhsul konsepsiyasına uyğunluq

- NMR-ın sosial-iqtisadi inkişafına dair 2023–2027-ci illər üçün Dövlət Proqramında “Bölgə üçün spesifik və orqanik kənd təsərrüfatı məhsulları müəyyənləşdiriləcək, onların brendləşdirilməsi, təbliği, orqanik məhsulların xarici bazarlara ixracınınin təşviqi diqqətdə saxlanılacaq, kənd təsərrüfatı məhsullarının emalı, o cümlədən meyvə qurularının istehsalı sahəsi dəstəklənəcək və ixrac imkanları genişləndiriləcəkdir” formasında “Kənd təsərrüfatı məhsulları istehsalının və emalının inkişafı” prioritetində yer verilmişdir.

Tədarük, istehsal, satış və ixrac imkanlarının mümkünlüyü

- Təhlil nəticələrini, NMR-ın coğrafi işarə ilə tanınan məhsul qruplarını və Dövlət Proqramında KT üzrə dəstəklənən məhsul qrupunu əsas alaraq, həmin məhsul qruplarının əsas xammal təşkil etdiyi emal-sənaye müəssisələrinin yaradılması, onların iştirakçısı olacaqları bazarların xüsusiyyətləri, daxili bazarda satış, habelə ixrac imkanları qiymətləndirilmişdir.

Təklif olunan emal müəssisələri (potensial yeni sahələr) nümunələri

Dənli bitkilər

- Glutensiz un və makaron istehsalı
- Granola, müsli və bənzəri qidaların istehsalını həyata keçirən istehsal müəssisəsi
- Yulaf südü və bənzəri bitki tərkibli südlərin istehsalı müəssisəsi

Tərəvəzlər

- Ənənəvi cipslərə alternativ qlutensiz tərəvəz xammallı cipslərin istehsalı müəssisəsi
- Tərəvəz xammallı makaron istehsalı müəssisəsi
- Tərəvəz xammallı laktosuz süd məhsulu istehsalı müəssisəsi
- Tərəvəz xammalı un istehsalı müəssisəsi (brokoli, kələm və s.)
- Kök, çuğundur, şirin kartof xammallı enerji barları və bənzəri məhsulların istehsalı müəssisəsi
- Tərəvəz əsaslı turşu istehsalı müəssisəsi

Bostan bitkiləri

- Qarpız və yemiş xammalı «şəkərsiz» içkilərin hazırlanması müəssisəsi

Heyvandarlıq məhsulları

- «Organik» məhsul standartlarına uyğun, paketləşdirilmiş ət məhsullarının emal müəssisəsi
- «Organik» məhsul standartlarına uyğun qurudulmuş ət məhsullarının istehsalı müəssisəsi
- Sümük suyu və sümük iliyi istehsalı müəssisəsi

Süd məhsulları

- Aşağı yağlılığa, «organik» inqredientlərə sahib süd, pendir və digər ağartı məhsullarının istehsalı müəssisəsi
- Laktosuz süd məhsullarının istehsalı müəssisəsi

Təklif olunan təsərrüfat sahələrinin üstünlükləri

- NMR-ın «orqanik» məhsul istehsalı üzrə «hub»a çevrilməsi perspektivləri daxilində bu sahəyə dövlət güzəştlərinin və digər növ köməklərin olması
- «Şəkərsiz», «qlutensiz», «orqanik», «aşağı karbonhidratlı» xüsusiyyətlər daşıyan məhsullara tələbatın yüksək olması, buna baxmayaraq bu məhsullara tələbatın qonşu ölkələrdən qarşılanması
- Sözügedən sahədə çoxixtirakçılı bazar münasibətlərinin mövcud olmaması, bazarların yeni yaranması
- Sözügedən məhsulların satış imkanlarının, habelə rentabelliğin və ümumi tələbin yüksək olması
- Məhsulların ixrac imkanlarının geniş olması
- Sözügedən məhsullar üzrə əsas xammalların istehsalının NMR-da səmərəli olması

Emal müəssisələrinin əmək ixtisaslaşması

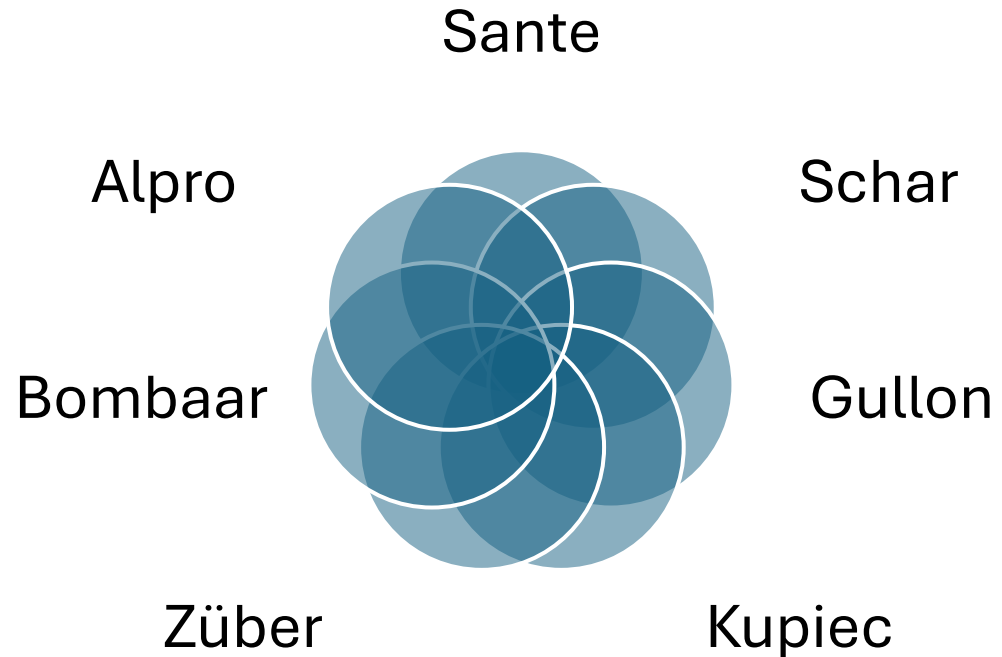
- Sağlam qida istehsal xəttinin qurulması üzrə spesifik təcrübəsi olan xarici mütəxəssislərin cəlb olunması
- Məhsul sinifləndirmə və ümumiyyətlə məhsul yaradılışı prosesində alerqoloji biliklərə sahib professional dietoloq və mikrobioloqların cəlb olunması
- Yeni nəsil istehsal avadanlıqları ilə işləyə bilən qida mühəndislərin cəlb olunması
- Konkret maraq qruplarına fokuslanmış satış strategiyası və tələb yaradabilən marketinq komandasının formalaşdırılması
- Yüksək səviyyədə tədarük zənciri idarəedilməsi bacarıqlarına sahib olan mütəxəssislərin cəlb olunması
- Sözügedən sahədə ixtisaslaşma, habelə istehsal ölkədə mövcud olmadığı üçün bu sahədə mütəxəssislər xarici ölkədən, xüsusən Türkiyədən cəlb oluna bilər.

«Sağlam qida» standartlarına uyğun məhsulların istehlak və idxal həcmi

- Sözügedən məhsulların istehsal və idxal həcminə dair statistik məlumatlar mövcud deyildir.
- Yerində aparılan şəbəkə supermarketlərindəki müşahidələrə əsasən, bütün supermarket şəbəkələrində sözügedən məhsul qruplarına geniş yer verilir.
- Bakı şəhəri xəritəsində aparılan müşahidəyə əsasən sadəcə bu sinif məhsulların pərakəndə satışını həyata keçirən 17-dən çox mağaza mövcuddur.

«Sağlam qida»
təyinətli
məhsullar
sahəsində
rəqabət
vəziyyətinin
diaqnostikasi

- Müvafiq sahədə bazar tələbinin tamamı idxal məhsullar hesabına formalaşır. Bu sahədə geniş məhsul çeşidliliyi mövcud olsa belə bazar əsasən aşağıda adları qeyd olunan markaların təqdim etdiyi məhsullardan formalaşır:



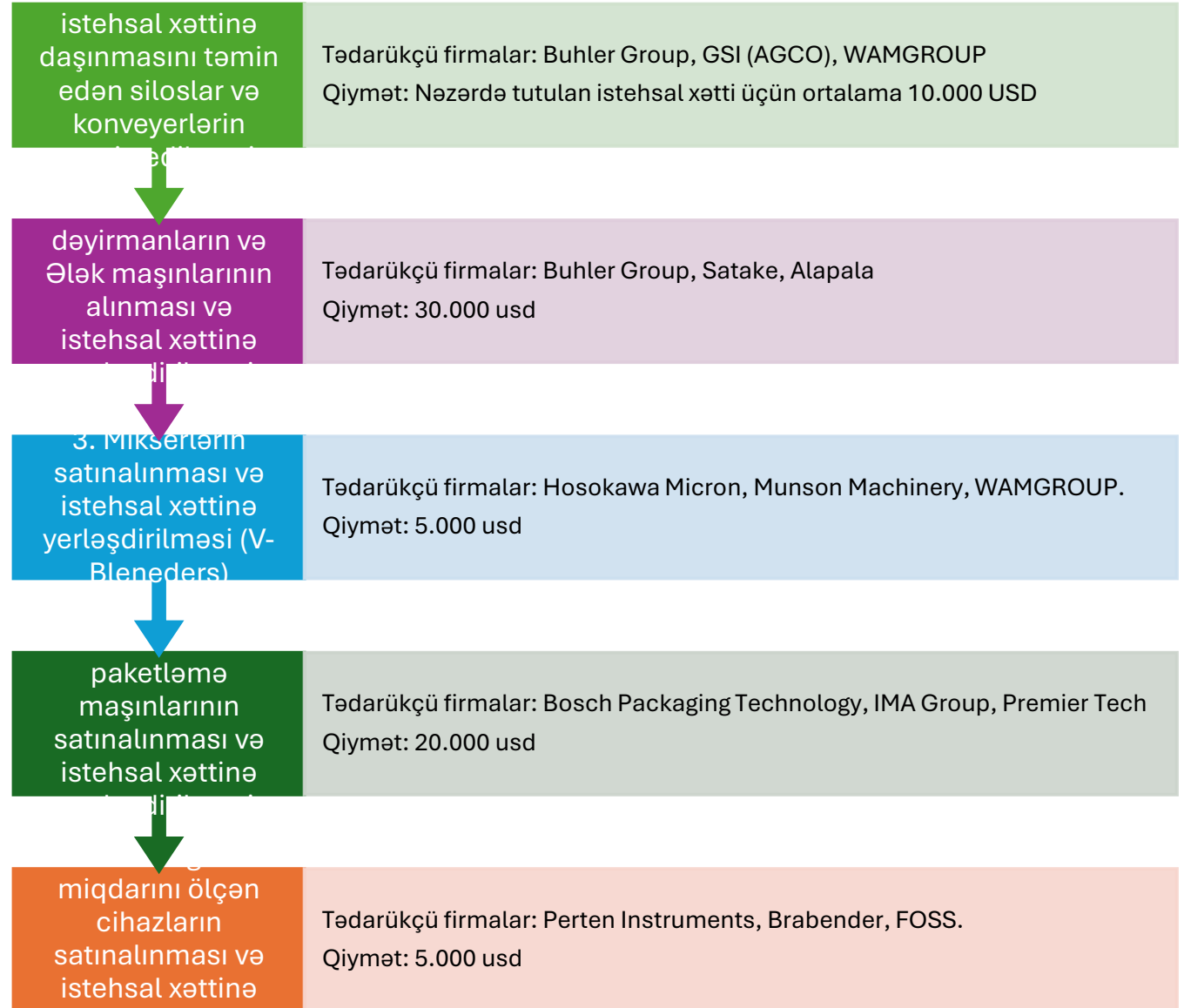
«Gluten free»
kodeksli un və
makaron
istehsalı
müəssisəsinin
yaradılmasının
əsas
istiqamətləri

NMR-da dənli bitkilərin əkin sahəsinə yaxın və ya lojistik imkanları əlverişli yerdə sənaye müəssisəsinin yaradılması

Sənaye müəssisəsinin tikintisinin layihələndirilməsi, sənaye xəttinin planlaşdırılması və bu işə xarici mütəxəssislərin cəlb edilməsi

Xammaddə ilə müəssisə arasında və müəssisə ilə satış məntəqələri arasında lojistik prosesin planlaşdırılması

Glutensiz un istehsalı üzrə tədarük zəncirinin komponentlərinin təmin edilməsi imkanları



Sözügedən məhsullar üzrə daxili bazarda vəziyyət

Daxili bazarda glutensiz un və glutensiz makaron məhsulları üzrə markalar:

- Wefood (Türkiyə)
- Schar (İtaliya)
- Barilla (İtaliya)
- Sinangil (Türkiyə)
- Drgluten (Türkiyə)
- NaturPy (Türkiyə)
- Bugitti (İtaliya)
- Polezno (Rusiya)
- Mac Master (Rusiya)

Görüldüyü kimi daxili bazarda tələbatı əsasən Türkiyə, sonra isə İtaliya mənşəli məhsullar qarşılayır.

Bu sahədə yerli istehsal müəssisəsi isə mövcud deyil.

Glutensiz «granola» və «müsli» məhsullarının istehsalı müəssisəsi

AXA
(İsveç)

Sante
(Almaniya)

Schar
(İtaliya)

ETİ Lifalif
(Türkiyə)

MOMs
(Türkiyə)

Strateji Biznes Layihələri

•1. Meyvə Emalı Zavodu

- Məhsul növü: Üzüm, alma, armud
- Məqsəd: Meyvə şirəsi, cem, quru meyvə məhsullarının istehsalı
- İlkin sərmayə: 1 milyon manat
- İllik istehsal gücü: 5,000 ton meyvə
- Gözlənilən rentabellik: 100%-dən çox, çünki məhsulun satış qiyməti maya dəyərindən çoxdur.
- Satış bazarı: Daxili bazar və Türkiyə, Rusiya kimi xarici bazarlar.
- Saxlanma infrastrukturu: 2,000 tonluq soyuducu anbar

3. Kartof Emalı Zavodu

- Məhsul növü: Kartof nişastası, qızardılmış kartof, kartof püresi
- İlkin sərmayə: 750,000 manat
- İllik istehsal gücü: 3,500 ton kartof
- Rentabellik: Kartof istehsalı üzrə rentabellik 100%-ə yaxın olduğu üçün, əlavə emal zavodu rentabelliği artıracaq.
- Logistika və digər: 1,550 tonluq soyuducu anbar və daxili bazar tələbatı

2. Süd Məhsulları İstehsalı Zavodu

- Məhsul növü: Süd, qatıq, pendir, yağ
- Məqsəd: Yüksək keyfiyyətli süd məhsulları istehsalı
- İlkin sərmayə: 2 milyon manat
- İllik istehsal gücü: 10,000 ton süd məhsulu
- Rentabellik: Süd məhsullarının rentabelliği 879,9% olduğuna görə bu sahə böyük gəlir gətirə bilər

Nəticə və təkliflər

- NMR-da digər regionlarla müqayisədə rəqabət üstünlüyü yaradan əsas məhsulların dənlı bitkilər, tərəvəzlər, bostan məhsulları, iri buynuzlu mal-qara, qoyun-keçi və süd məhsuludur.
- Yuxarıda sadalanan məhsulların emal edilməsi ilə eyni müəssisə daxilində və fərqli müəssisələr formasında «şəkərsiz», «qlutensiz», «orqanik», «aşağı karbonhidratlı» xüsusiyyətlər daşıyan məhsulların emalı müəssisələrinin yaradılması məqsədemüvafiqdir.
- Sözügedən məhsullar hazırda ölkə bazarında yüksək tələbat görməklə yanaşı, tələb artan dinamika üzrə getməkdə və tələbin tamamı idxal hesabına formalaşmaqdadır.
- İlk mərhələdə qlutensiz un, makaron granola və müsli istehsalı həyata keçirəcək müəssisələr bu sahədə əmək ixtisaslaşmasını təmin edəcək və orta perspektivdə «şəkərsiz», «sağlam qida» kodeksində çoxsaylı emal müəssisələrinin yaradılması mümkün olacaqdır.
- Sözügedən məhsullar ixrac imkanları qiymətləndirildiyində ilkin mərhələdə Ərəb ölkələrinə və Gürcüstana (Gürcüstanda bu sahədə yerli istehsal mövcud deyil) ixracı mümkün ola bilər (həmin ölkələrdə Türkiyə istehsalı məhsullar üstünlük təşkil edir).



Nəticə və təkliflər

Naxçıvan Muxtar Respublikasında kənd təsərrüfatı emalı müəssisələrinin inkişafı üçün güclü iqtisadi əsaslar mövcuddur. Yüksək məhsuldarlıq, əlverişli logistika və saxlanma infrastrukturunu, həmçinin dövlət dəstəyi bu sahədəki sahibkarlar üçün əhəmiyyətli imkanlar yaradır. Meyvə, süd və kartof məhsulları üzrə emal müəssisələrinin yaradılması sahibkarlar üçün uğurlu və perspektivli sahələrdən biri olacaqdır. Bu layihələr bazara çıxış imkanlarını artırmaqla yanaşı, regionun iqtisadi inkişafına mühüm töhfə verə bilər.

Meyvə və Süd Emal Sənayesi

Naxçıvan Muxtar Respublikasında ən yüksək potensial meyvə və süd məhsullarının emalı üçün müşahidə olunur. Süd istehsalı həm yüksək həcmi, həm də artım tempi ilə diqqət çəkir. Bununla yanaşı, alma, heyvə və üzüm kimi meyvələrin istehsalı da əhəmiyyətli dərəcədədir. İqtisadiyyatın şaxələndirilməsi baxımından məhsulların emal edilməsi və dəyər zəncirinin genişləndirilməsi sahibkarlar üçün gəlirli ola bilər.

- Süd Emalı Sənayesi: Süd istehsalı 89,853 ton kimi yüksək bir həcmdədir. Bu, pendir, qatıq, kərə yağı və digər süd məhsullarının istehsalına böyük potensial yaradır. Süd məhsulları həm daxili bazara, həm də ixrac üçün yaxşı bir fürsət təqdim edir.
- Meyvə Emalı Sənayesi: Meyvə istehsalı ümumilikdə 53,731 ton təşkil edir. Burada alma, armud, heyvə və üzüm kimi məhsulların emalı, məsələn, meyvə şirəsi, konservlər və qurudulmuş meyvə istehsalı mümkün olan sahələrdir. Heyvanın orta illik artım tempinin 20.9% olması, bu məhsulun emalını daha perspektivli edir.

Heyvandarlıq Emalı Sənayesi

- Ət istehsalının 17,421 ton olması, həm də yüksək 10%-lik artım tempi ilə əhəmiyyətli bir sahə kimi diqqət çəkir. Bu sahədə ət emalı müəssisələrinin yaradılması həm daxili, həm də ixrac bazarlarında geniş imkanlar yarada bilər. Bu, həm də heyvandarlıq sektoru ilə bağlı digər məhsulların, məsələn, yun və dəri kimi əlavə dəyər yaradan məhsulların istehsalını artıracqdır.

Kartof və Digər Tərəvəzlər

- Kartof istehsalının yüksək həcmi (54,998 ton), lakin nisbətən aşağı artım tempi (2.1%) göstərir ki, bu sahədə məhsuldarlığı artırmaq üçün texnoloji irəliləyişlərə və səmərəliliyi artırmağa ehtiyac var. Kartofun emalı – məsələn, kartof çipsləri, nişasta və digər məhsulların istehsalı üçün kiçik və orta sahibkarlar bu sahəyə sərmayə qoya bilər. Kələm və soğan kimi məhsulların da istehsalı bu sahədə emal imkanlarını genişləndirir.

Sahibkarlar üçün tövsiyələr

- Naxçıvanın təbii şəraiti və torpaq resursları müxtəlif məhsulların yetişdirilməsi üçün əlverişlidir. Məsələn, üzüm, ərik, alma və digər meyvələr, həmçinin tərəvəz və heyvandarlıq məhsulları yüksək keyfiyyətə malikdir. Emal müəssisələri bu məhsullardan istifadə edərək yüksək keyfiyyətli və müxtəlif məhsullar istehsal edə bilər.
- Bu məhsullardan şirə, konserv, qurudulmuş meyvə və digər yüksək əlavə dəyərli məhsullar istehsal etmək üçün emal müəssisələri qurulmalıdır.
- Kənd təsərrüfatı məhsullarının emalı müəssisələrinin səmərəli fəaliyyəti üçün müasir infrastrukturun mövcudluğu vacibdir. Bu baxımdan, sahibkarlar emal müəssisələrinin yerləşəcəyi yerlərdə yolların, su və elektrik təchizatının, saxlanma anbarlarının və digər infrastruktur obyektlərinin vəziyyətinə diqqət yetirməlidirlər.
- Emal proseslərinin səmərəliliyini və məhsulun keyfiyyətini artırmaq üçün son texnologiyalı avadanlıqlar alınmalıdır. Bu, həmçinin enerji və xammal istehlakını optimallaşdırmağa kömək edəcək. İşçilərin bu avadanlıqları səmərəli və düzgün şəkildə istifadə edə bilməsi üçün mütəmadi təlimlər təşkil edilməlidir.
- Kənd təsərrüfatı emalı proseslərində ekoloji təmiz və dayanıqlı istehsal metodlarının tətbiqi həm məhsulun keyfiyyətini, həm də brendin etibarını artıracaqdır. Bu, həmçinin ətraf mühitin qorunması və təbii resursların səmərəli istifadəsinə töhfə verəcəkdir.
- Bölgədəki digər fermerlər və emal müəssisələri ilə əməkdaşlıq etmək, sinerji yaratmaq və resurslardan daha səmərəli istifadə etmək baxımından faydalı ola bilər. Kooperativlər vasitəsilə xammal təchizatında, marketinqdə və satışda güclü tərəfdaşlıqlar qurmaq mümkündür.
- Yerli fermerlərdən xammal təchizatı üçün uzunmüddətli müqavilələr bağlayın. Bu, stabil xammal axını təmin edəcək. Məhsulların tez və keyfiyyətli şəkildə bazara çıxarılması üçün effektiv distribusiyaya şəbəkəsi yaradın. Soyuducu yük maşınları və anbarlar kimi infrastruktur vacibdir.